



# ADSL USB Modem Annex B

Instrukcja obsługi

Nowości, dane techniczne – <http://www.asmax.pl>

Sterowniki, firmware – <ftp://ftp.asmax.pl/pub/sterowniki>

Instrukcje, konfiguracje – <ftp://ftp.asmax.pl/pub/instrukcje>

## Spis treści:

|     |                                                                            |   |
|-----|----------------------------------------------------------------------------|---|
| 1   | Informacje ogólne. ....                                                    | 2 |
| 1.1 | Wymagania sprzętowe. ....                                                  | 2 |
| 1.2 | Zawartość opakowania. ....                                                 | 2 |
| 1.3 | Specyfikacja. ....                                                         | 2 |
| 1.4 | Tryby enkapsulacji. ....                                                   | 3 |
| 1.5 | Interfejsy. ....                                                           | 3 |
| 1.6 | Pozostałe. ....                                                            | 3 |
| 2   | Wskaźniki i złącza urządzenia. ....                                        | 4 |
| 2.1 | Dioda LED. ....                                                            | 4 |
| 2.2 | Przedni panel – gniazdo USB. ....                                          | 4 |
| 2.3 | Tylne panel – gniazdo LINE. ....                                           | 4 |
| 2.4 | Podłączenie urządzenia. ....                                               | 4 |
| 3   | Instalacja modemu ADSL. ....                                               | 5 |
| 3.1 | Instalacja w komputerach z systemem operacyjnym Windows 2000 oraz XP. .... | 5 |

## **1. Informacje ogólne.**

Modem ADSL posiada chipset Conexant'a, który jest w pełni zgodny ze standardami ANSI T1.413 Issue 2, ITU-T G.dmt oraz ITU-T G.lite. Funkcja „Always-on” umożliwia użytkownikom końcowym szerokopasmowy, szybki dostęp do sieci Internet oraz jednoczesne korzystanie z linii telefonicznej.

Urządzenie umożliwia korzystanie z istniejących, miedzianych linii telefonicznych oraz transfer do stu razy szybszy w stosunku do modemów analogowych bez przerywania połączenia telefonicznego.

### **1.1 Wymagania sprzętowe.**

- Pentium II 233 MHz
- 32 MB RAM (zalecane 64 MB)
- 20 MB wolnej przestrzeni na dysku twardym
- System operacyjny Windows 98SE/ME/2000/XP
- Port USB
- CD-ROM
- Aktywowana usługa ADSL operatora telekomunikacyjnego ISP

### **1.2 Zawartość opakowania.**

- Modem ADSL
- Kabel telefoniczny RJ-11
- Kabel USB
- Płyta CD-ROM

W przypadku braku któregoś z elementów proszę o kontakt ze sprzedawcą.

### **1.3 Specyfikacja.**

- ANSI T1.413 issue 2
- ITU G.dmt (G.992.1)
- ITU G.lite (G.992.2)
- ADSL over POTS (Annex A) oraz ADSL over ISDN (Annex B/UR2)
- G.994.1 (G.hs, Multimode)
- Maksymalny transfer do modemu (downstream) do 8 Mb/s
- Maksymalny transfer z modemu (upstream) do 1 Mb/s
- RFC 1483 BPDU (Bridge Ethernet over ATM)
- RFC 1577 (Classical IP over ATM)

- RFC 2364 (PPP over ATM)
- RFC 2516 (PPP over Ethernet)

#### 1.4 Tryby enkapsulacji.

##### Dla połączeń WAN

- PPP over ATM VCMUX (RFC 2364) (WAN)
- PPP over ATM LLC (RFC 2364) (WAN)
- PPP over Ethernet VCMUX (RFC 2516) (WAN)
- PPP over Ethernet LLC SNAP (RFC 2516) (WAN) ◀ ustawienie dla usługi PetroNET

##### Dla połączeń LAN

- Bridged IP over ATM LLC SNAP (RFC 1483) (LAN)
- Bridged IP over ATM VCMUX (RFC 1483) (LAN)
- Routed IP over ATM LLC SNAP (RFC 1483) (LAN)
- Classical IP over ATM (RFC 1577) (LAN)

##### Ustawienia VPI/VCI

- Wartości VPI: 0 ~ 255
- Wartości VCI: 32 ~ 1023

Dla usługi PetroNET VPI=0, VCI=35.

#### 1.5 Interfejsy.

- ADSL: 1 x Port RJ-11 linii ADSL
- USB: 1 x Port USB zgodny ze standardem USB 1.1 umożliwiający transfer do 12 Mb/s

#### 1.6 Pozostałe.

- Certyfikat CE
- FCC part 15 (EMC Emission)
- Temperatura pracy: 0 °C ~ 40 °C
- Temperatura przechowywania: -20 °C ~ 60 °C
- Wilgotność: 5 % ~ 95 % (bez kondensacji)

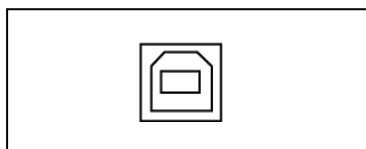
## 2 Wskaźniki i złącza urządzenia.

### 2.1 Dioda LED.

- Miga, kiedy modem ustanawia połączenie.
- Świeci ciągłym światłem, kiedy modem ustanowi połączenie.

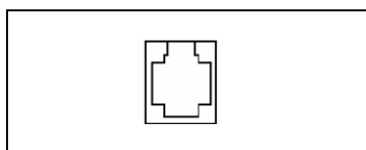
### 2.2 Przedni panel – gniazdo USB.

Na przednim panelu znajduje się gniazdo USB umożliwiające podłączenie modemu do komputera za pomocą kabla USB (złącze typu B - obramowane srebrną blaszką).



### 2.3 Tylni panel – gniazdo LINE.

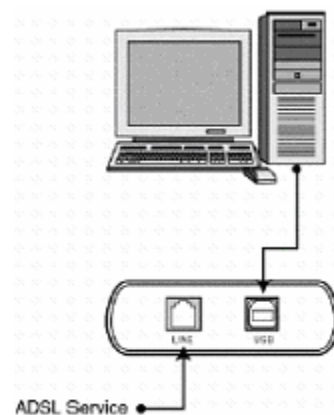
Na tylnym panelu znajduje się gniazdo RJ-11 umożliwiające podłączenie modemu do linii telefonicznej (ADSL; gniazdo wykonane z czarnego tworzywa sztucznego).



### 2.4 Podłączenie urządzenia.

#### 1) Podłącz linię telefoniczną do gniazda **LINE**.

Podłącz modem do linii telefonicznej – ADSL. Jeżeli będziesz używał jeszcze inne urządzenie telefoniczne (np. aparat telefoniczny, faks, itp.) musisz dodatkowo podłączyć splitter umożliwiający rozgałęzienie linii telefonicznej oraz odfiltrowanie zakłóceń. W przypadku korzystania z linii ISDN splitter dodatkowo umożliwi podłączenie modemu (gniazdo RJ-11) do linii ISDN (złącze RJ-45).



**Uwaga:** Splittery dla linii cyfrowych (Splitter Annex B) mają inną budowę i gniazda niż dla linii analogowych – POTS (Splitter Annex A) i nie można ich stosować zamiennie na linie analogowe i cyfrowe.

### 3 Instalacja modemu ADSL.

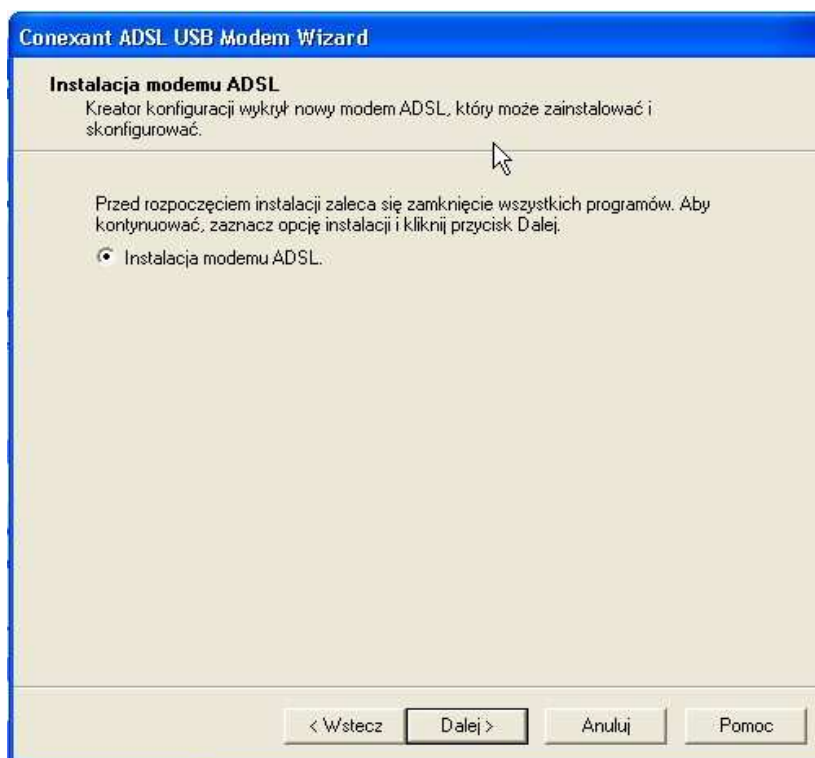
Modem ADSL jest zgodny ze standardem USB 1.1. Przed podłączeniu go do komputera muszą zostać zainstalowane odpowiednie sterowniki z dołączonej do urządzenia płyty CD-ROM.

#### 3.1 Instalacja w komputerach z systemem operacyjnym Windows 2000 oraz XP.

Włóż płytę CD-ROM dołączonej do urządzenia i wybierz z menu „Start” opcję „Uruchom...”. Następnie wpisz ścieżkę dostępu do pliku *setup.exe* znajdującego się w katalogu głównym płyty CD-ROM, np. *D:\setup.exe* gdzie D jest domyślnym woluminem napędu CD-ROM. Pojawi się okno powitalne „Conexant ADSL USB Modem DSL”



1. Naciskamy przycisk „Dalej”. Jako następne pojawia się poniższe okno.

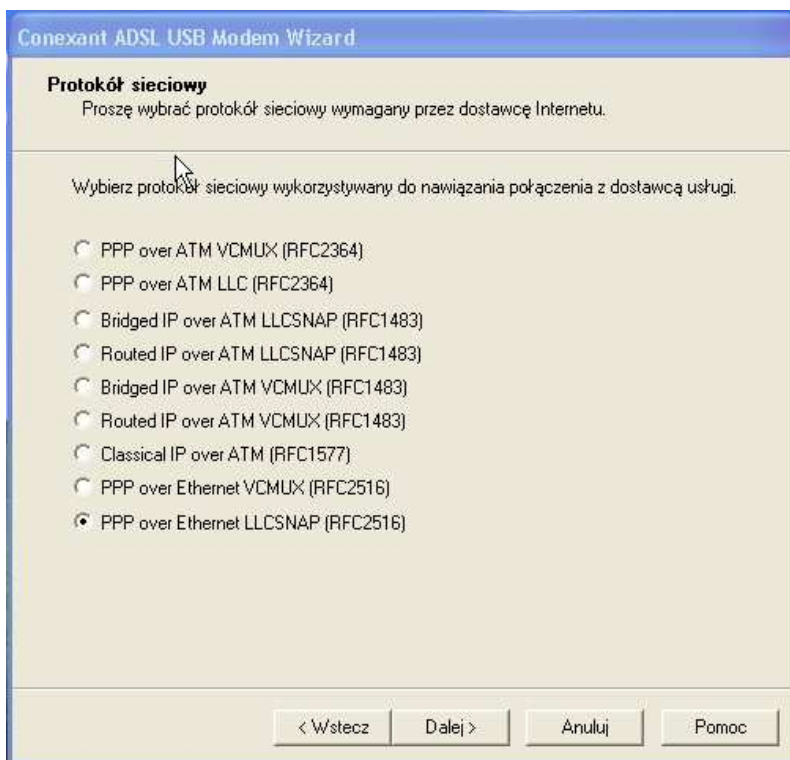


2. Naciskamy przycisk „Dalej”.

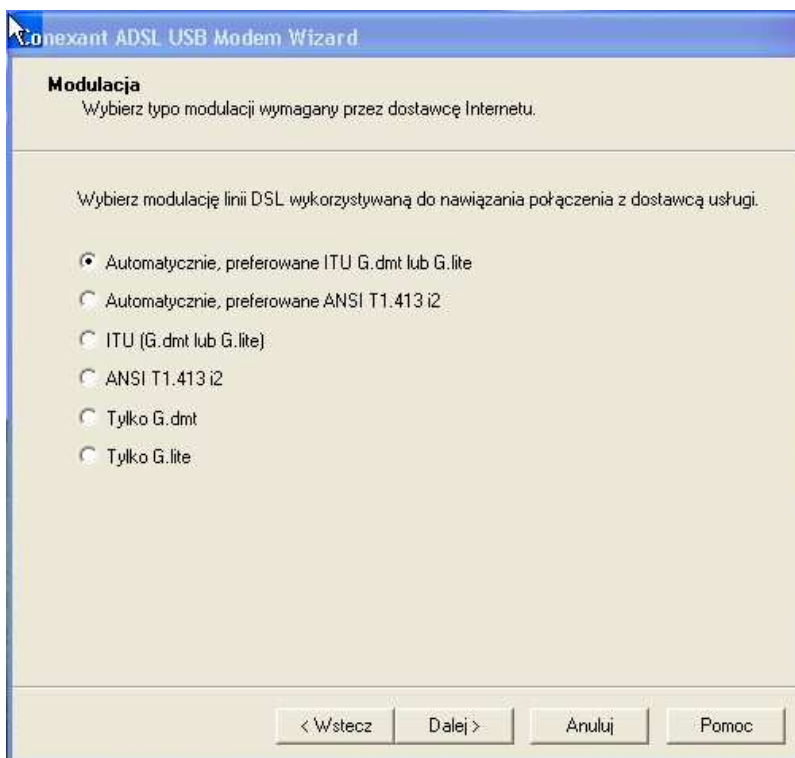


3. Po pojawieniu się powyższego okna klikamy przycisk „Dalej”.

4. Po pojawieniu się poniższego okna wybieramy protokół: „PPP over Ethernet LLCSNAP (RFC2516)”, który zaznaczony jest domyślnie w oknie i naciskamy przycisk „Dalej”.



5. Wybieramy modulację: „Automatycznie, preferowane ITU G.dmt lub G.lite” (zaznaczone domyślnie w oknie) i naciskamy przycisk „Dalej”.





6. Następne okno dotyczy parametrów VPI, VCI linii. Prawidłowe wartości to: VPI: 0 VCI: 35 (ustawienia domyślne). Naciskamy przycisk „Dalej”.

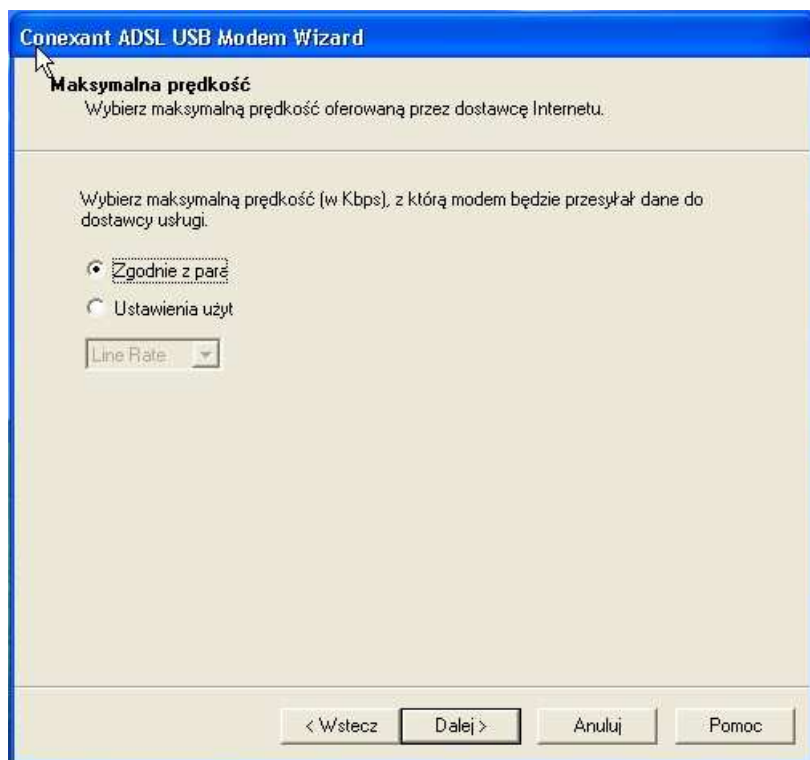
The screenshot shows a window titled "Conexant ADSL USB Modem Wizard". The main heading is "VPI i VCI". Below it, a note says "Użyj wartości parametrów VPI i VCI wymaganej przez dostawcę Internetu." The instructions state: "Określ parametr VPI (Virtual Path Identifier), który identyfikuje ścieżkę dla kilku kanałów wirtualnych. Określ parametr VCI (Virtual Circuit Identifier) który zwykle odnosi się do portu lub aplikacji (np. sesji PPP)." There are two input fields: "VPI:" with the value "0" and "VCI:" with the value "35". At the bottom, there are four buttons: "< Wstecz", "Dalej >", "Anuluj", and "Pomoc".

7. W kolejnym oknie należy wprowadzić przyznaną przez Petrotel nazwę użytkownika (pole „Nazwa”) i hasło (pola „Hasło” i „Wpisz ponownie”) autoryzacji usługi PetroNET. Po wpisaniu danych i uaktywnieniu się przycisku „Dalej”, należy go wcisnąć.

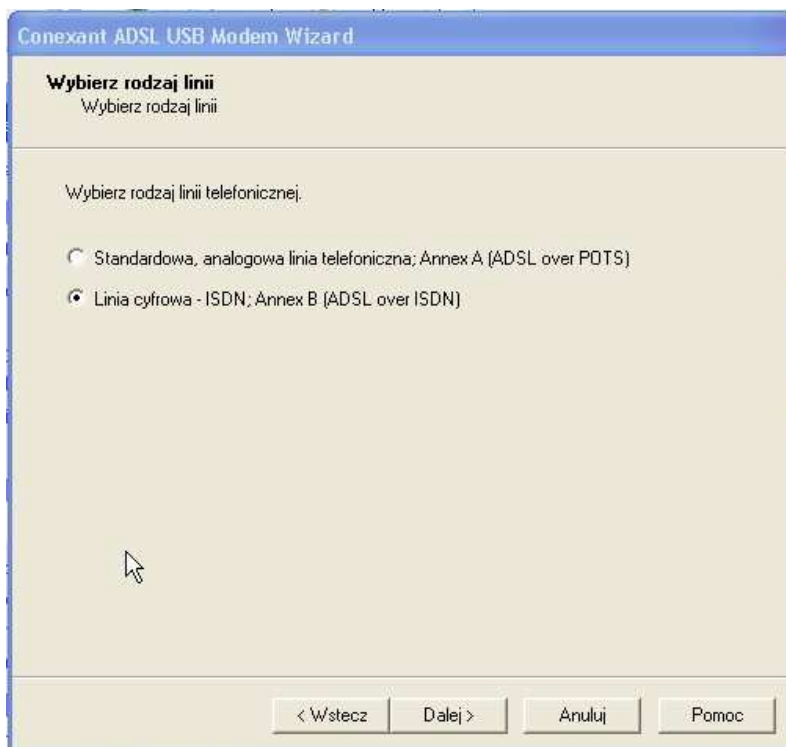
**Parametry nazwy użytkownika i hasła przekazuje Biuro Obsługi Klienta Petrotel.**

The screenshot shows a window titled "Conexant ADSL USB Modem Wizard". The main heading is "Nazwa użytkownika i hasło". Below it, a note says "Nazwa użytkownika i hasło wymagane do połączenia z Internetem." The instructions state: "Wpisz nazwę użytkownika i hasło." There are three input fields: "Nazwa", "Hasło", and "Wpisz ponownie". At the bottom, there are four buttons: "< Wstecz", "Dalej >", "Anuluj", and "Pomoc".

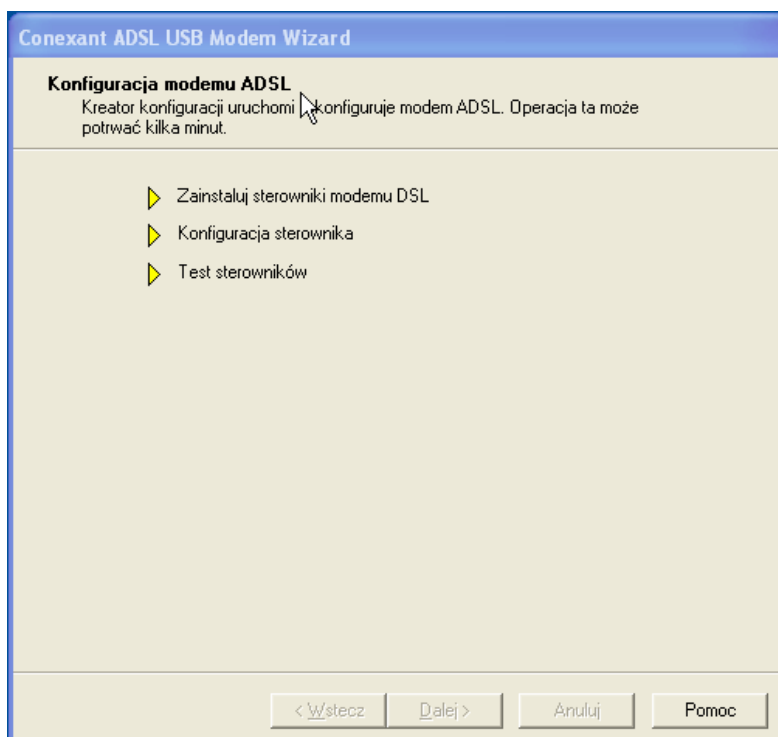
8. Kolejno pojawia się okno z ustawieniami maksymalnej prędkości linii. Wybieramy wartość „Zgodnie z parą” (wartość zaznaczona domyślnie) i naciskamy przycisk „Dalej”.



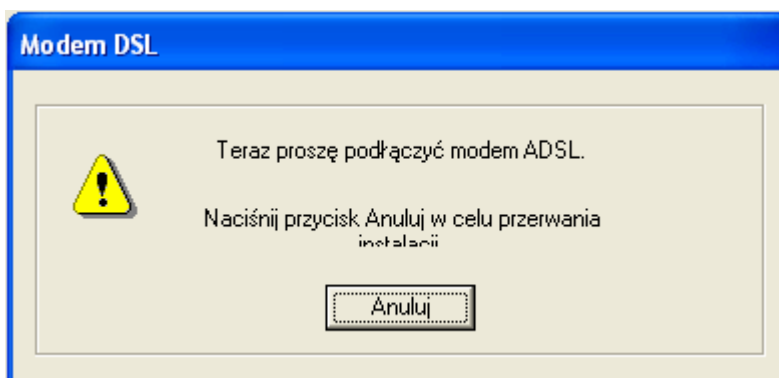
9. Wybieramy rodzaj linii telefonicznej: „Linia cyfrowa; Annex B (ADSL over ISDN)” i naciskamy przycisk „Dalej”.



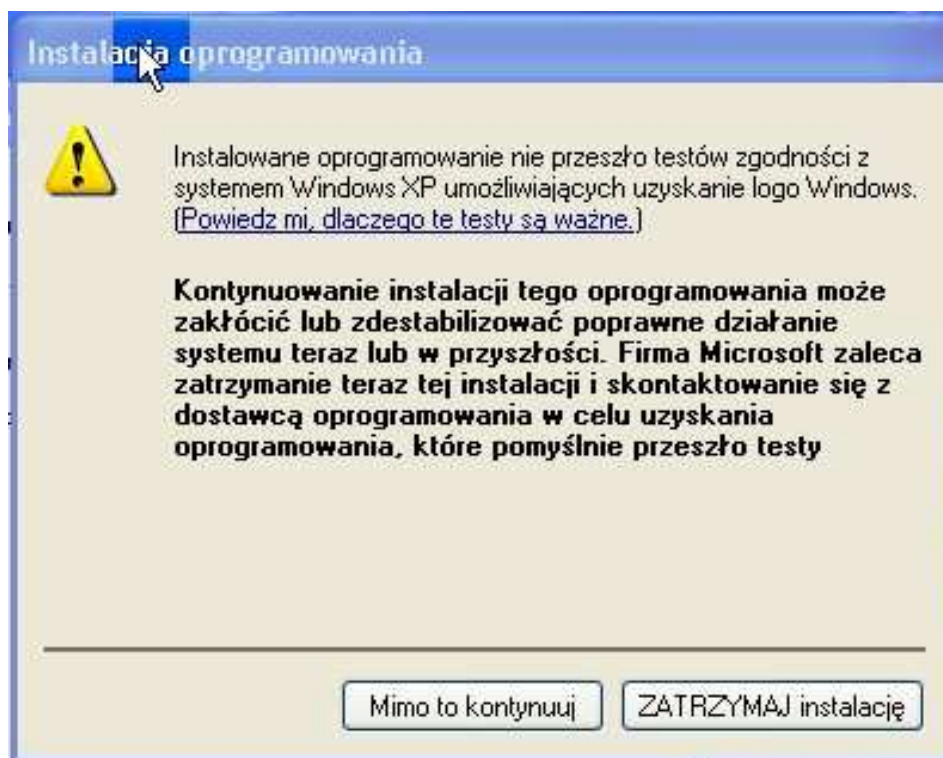
10. Po kliknięciu klawisza „Dalej” pojawi się okno postępu instalacji modemu.



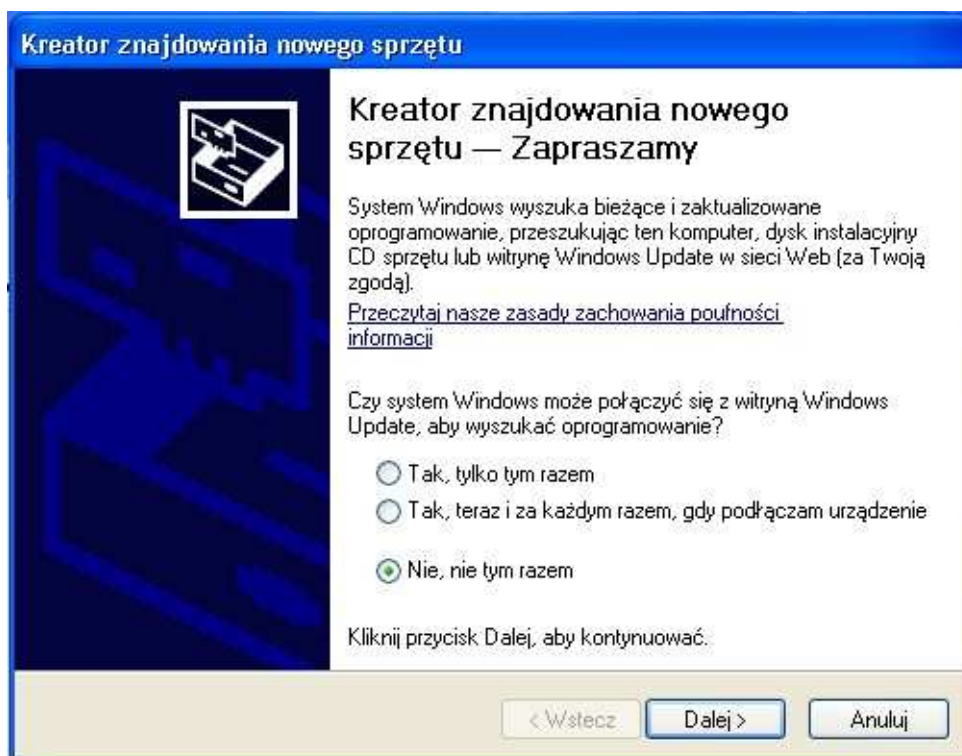
Po kilkudziesięciu sekundach pojawi się na nim okno dodatkowe:



11. Po dołączeniu do komputera modemu ADSL system Windows wykryje nowe urządzenie i rozpocznie jego automatyczną instalację. Na ekranie pojawi się okno kreatora znajdowania nowego sprzętu. W trakcie kopiowania i instalowania sterowników mogą pojawić się także dwa kolejne okna z pytaniami o autoryzację sterowników na zgodność z systemem Windows. Zawsze w takich wypadkach należy kliknąć klawisz „**Mimo to kontynuuj**”.

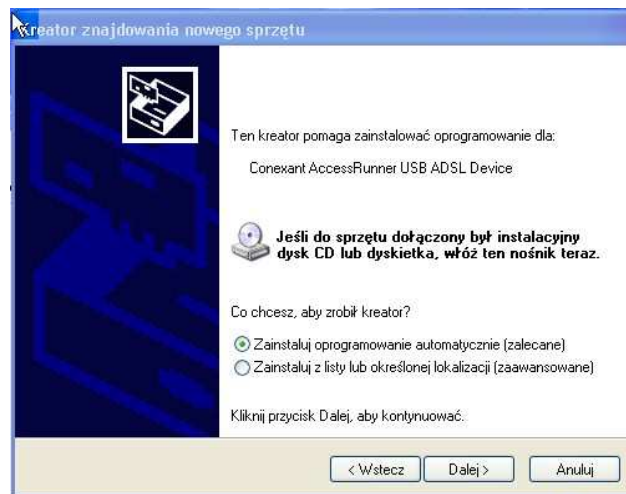


12. W trakcie instalacji na komputerach z systemem Windows XP z dodatkiem Service Pack 2 pojawi się okno instalacji interfejsu LAN modemu:

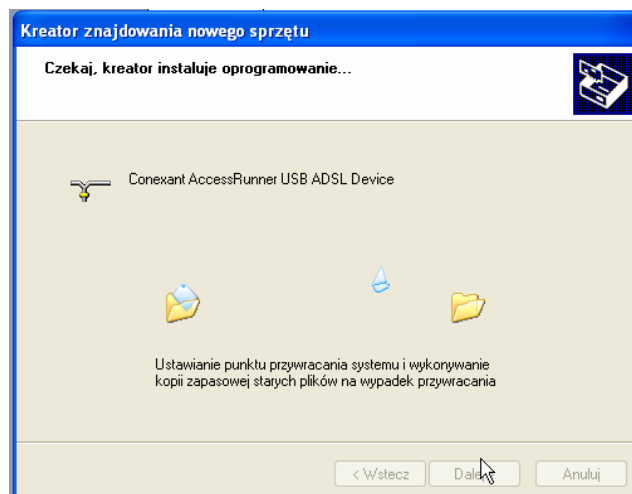


Wybieramy: „Nie, nie tym razem” i naciskamy „Dalej”.

13. W kolejnym oknie również naciskamy „Dalej”.



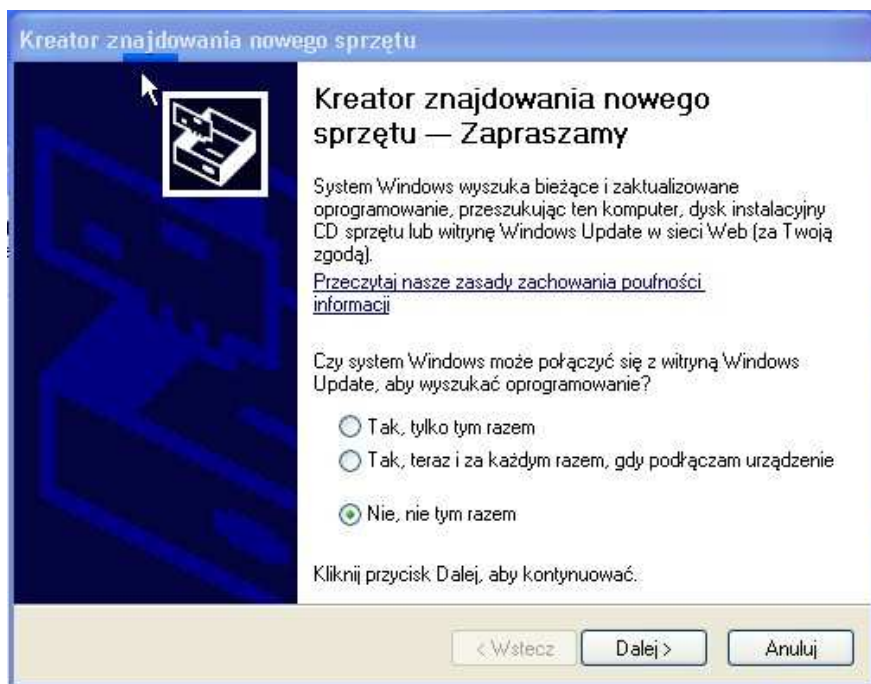
W trakcie instalacji modemu może pojawić się poniższe okno.



14. Naciskamy „Zakończ”

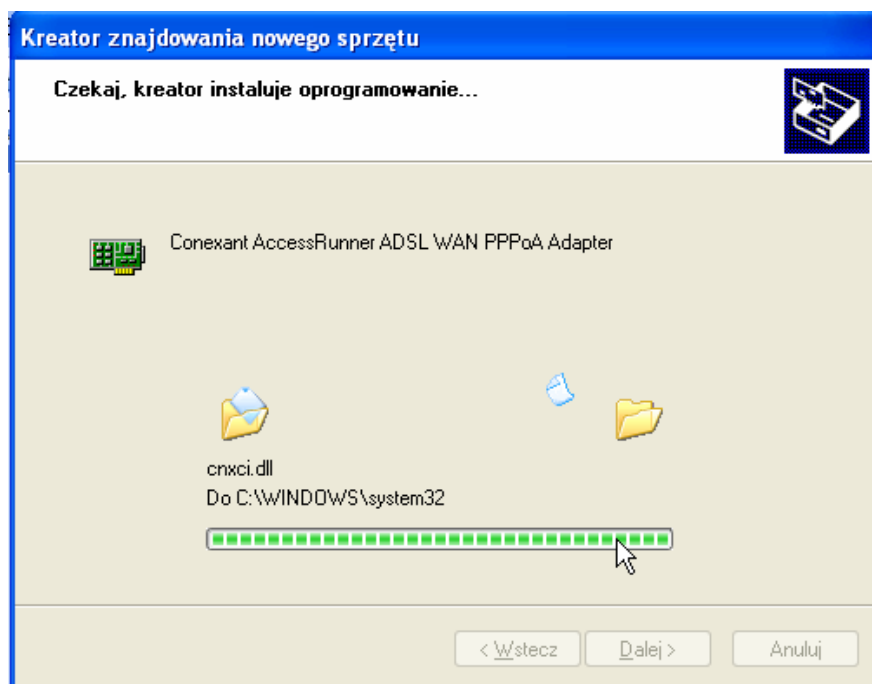


15. W kolejnym etapie pojawia się okno instalacji interfejsu WAN modemu ADSL. Ponownie wybieramy opcję „Nie, nie tym razem” i naciskamy przycisk „Dalej”.

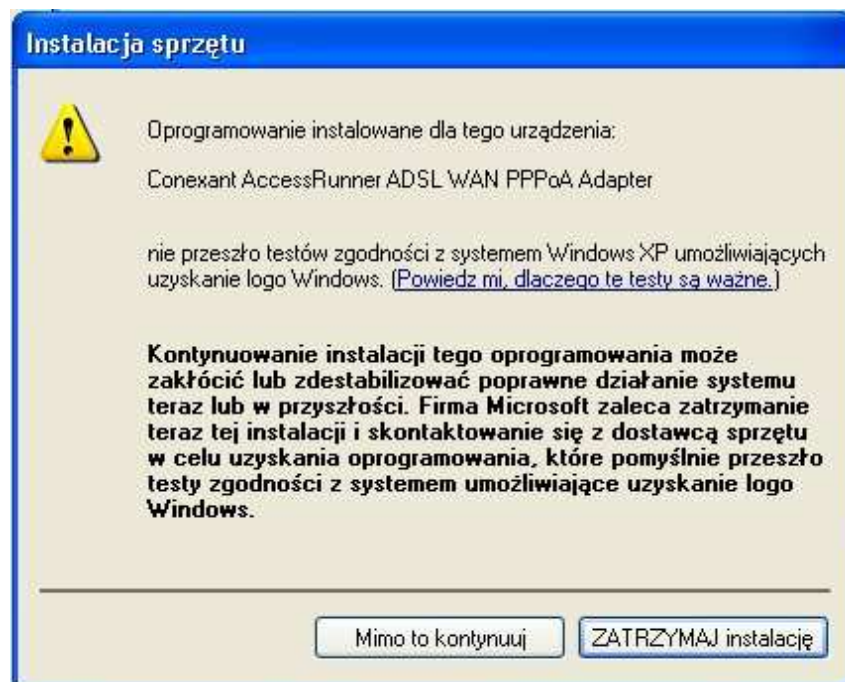


16. W kolejnym oknie zaznaczamy jak poprzednio “Zainstaluj oprogramowanie automatycznie” i klikamy przycisk “Dalej”.

17. Podczas instalacji sterownika ADSL WAN PPPoE może pojawić się poniższe okno.



18. Jeśli pojawi się poniższe okno naciskamy przycisk „Mimo to kontynuuj”.



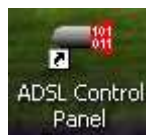
19. W oknie zakończenia pracy kreatora znajdowania nowego sprzętu naciskamy przycisk „Zakończ”.



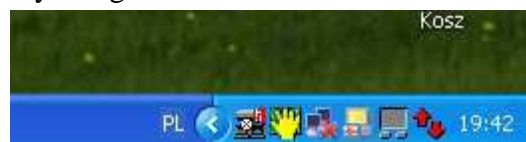
20. W oknie zakończenia instalacji i konfiguracji modemu DSL ponownie naciskamy „Zakończ”.



21. Po zakończeniu instalacji i konfiguracji modemu DSL na pulpicie komputera powinny znajdować się dwie ikony: „ADSL Control Panel” i „Access Runner DSL”. Dwukrotnie klikamy ikonę: „ADSL Control Panel”, która pojawiła się na pulpicie komputera.



22. Dwukrotnie klikamy ikonę modemu ADSL, która pojawiła się na pasku statusu systemu Windows w prawym dolnym rogu ekranu:



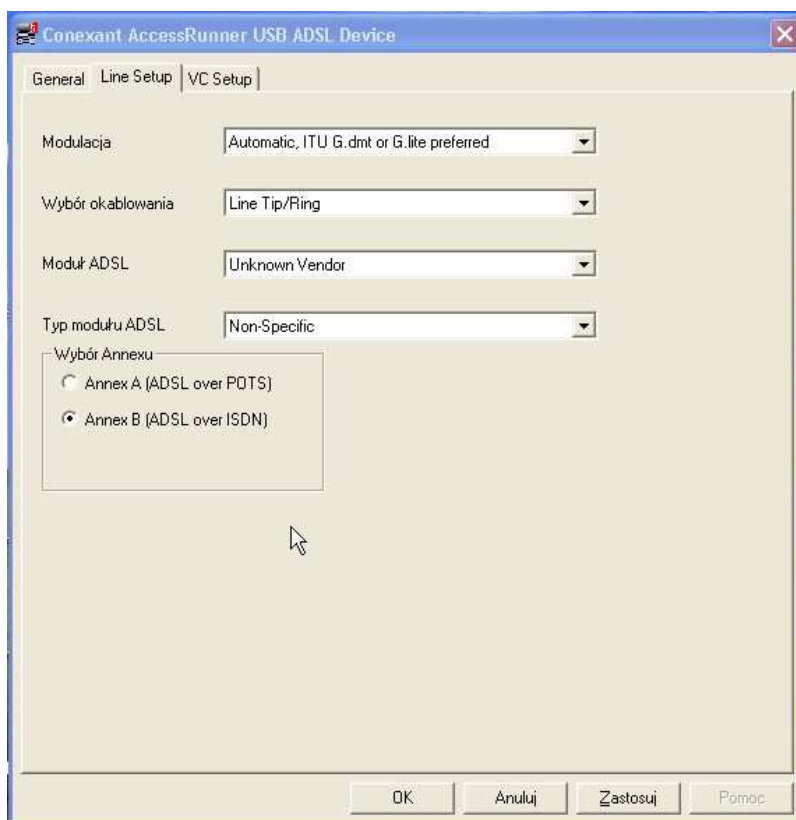
23. Gdy pojawi się poniższe okno naciskamy kombinację klawiszy: lewy ALT - C.





24. Powinno pojawić się poniższe okno szczegółowych ustawień modemu. Wybieramy zakładkę „Line Setup” i w polu „Wybór Annexu” zaznaczamy opcję : „Annex B (ADSL over ISDN)”. Następnie naciskamy przycisk „OK”.

Konfiguracja modemu jest w tym momencie zakończona i modem jest gotów do pracy.



25. Aby połączyć się z siecią Internet kliknij dwukrotnie ikonę „AccessRunner DSL”, która pojawiła się na pulpicie.



Jeżeli system Windows nie zapamiętał twojej nazwy użytkownika i hasła wprowadź te dane ponownie. Następnie naciśnij przycisk „Wybierz numer”

Powinniście Państwo uzyskać połączenie z siecią Internet. W przypadku problemów prosimy o ich zgłaszanie do Biura Napraw Petrotel Sp. z o. o. pod czynny przez 24h numer telefonu:

**365 – 31 – 11**